



RAPPORT FINANCIER 2020 ● ● ● ● ● ● ● ● ● ● #03

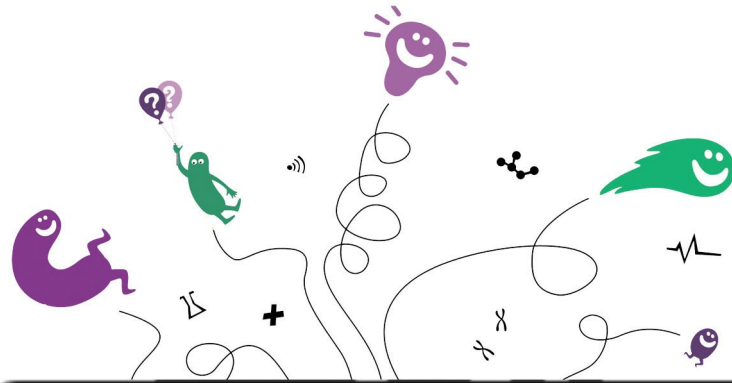
Introduction	4
Compte de résultat.....	5
Bilan.....	6
Éléments d'analyse des produits.....	7
Éléments d'analyse des charges.....	8
Solidité économique et trésorerie.....	9

PRÉVISIONNEL 2021 ● ● ● ● ● ● ● ● ● ● ● ● ● ● ● ● #10

Notes sur le budget 2021.....	11
Budget prévisionnel 2021.....	12

ANNEXES ● #13

Rapport du commissaire aux comptes.....	14
---	----



Rapport financier 2020

Introduction

L'année 2020 est une année "spéciale" , la crise sanitaire a bouleversé nos habitudes de vie. Comme dans d'autres secteurs, beaucoup d'annulation d'actions ont eu lieu. L'association a dû faire face et plus qu'une adaptation à la crise, elle a innové et inventé d'autres modes d'action. Elle a su trouver des solutions pour continuer les actions pour son public. Elle a réussi à développer beaucoup plus d'actions sur le terrain pour l'été malgré les conditions très particulières. Tout cela a permis de confirmer la bonne santé financière de notre association.

L'année se termine donc avec un résultat positif, mais qui n'est pas représentatif des aléas rencontrés, ni des perspectives. Beaucoup d'opportunités ont été générées dans l'été et à l'automne pour pallier ponctuellement à certains effets sociaux de la crise. Mais ces appels à projets ponctuels n'ont pas tous pu être réalisés du fait des confinements successifs, et les fonds dédiés ont explosé, avec un risque de cumul et d'embouteillages d'actions sur des périodes ultra concentrées. L'association a beaucoup grossi dans cette période du fait du projet Parcours Tremplin Numérique, mais reste dans une grande incertitude face à l'avenir et tributaire de la fragilité du système d'aides publiques.

Nous remercions ici tous nos partenaires qui nous ont accordé leur confiance, Europe, État, Région mais aussi les Départements, Métropoles, Agglomérations et Villes, sans oublier les organismes sociaux, bailleurs, fondations et autres partenaires publics et privés qui ont travaillé avec nous. Cette confiance est pour nous une reconnaissance de la qualité des actions que nous effectuons.

Cependant les effets de la crise sanitaire se feront ressentir probablement longtemps. Grâce au Prêt Garanti par l'État mis en œuvre, notre bonne trésorerie nous a permis d'être un peu plus serein, mais nous sommes conscients que cela sera insuffisant à l'avenir, notamment du fait recours plus important à des fonds européens sur 2021.

Nous remercions l'équipe permanente, les vacataires, stagiaires, services civiques et bénévoles qui dans leurs engagements chaque jour font preuve d'inventivité, d'innovation et de création pour trouver des solutions afin de continuer et d'amplifier le projet que nous portons.

Ambroise THIELLEY

Compte de Résultat du 01 janvier au 31 décembre 2020

CHARGES				PRODUITS					
	Intitulé	2020	2019	Écart		Intitulé	2020	2019	Écart
60	ACHATS	99 220,54	70 692,02	40%	70	PRESTATIONS DE SERVICES	330 347,80	473 152,75	-30%
	Achats prestations de services	37 823,15	35 975,66			Animation clubs	25 329,08	21 730,72	
	Électricité, eau, gaz, carburant	5 523,19	5 082,73			Animation stages	25 515,92	8 657,92	
	Mobilier, petit équipement	8 549,95	2 854,60			Animation camps de vacances	0,00	1 426,40	
	Fournitures administratives	5 153,79	5 521,90			Animation scolaire - périscolaire	72 064,38	93 194,90	
	Fournitures informatiques	22 784,05	818,31			Animation événements ponctuels	42 053,21	166 606,94	
	Fournitures pédagogiques	13 806,41	19 658,82			Animation de rue	35 442,52	19 834,24	
	Variation des stocks	5 580,00	780,00			Formation externe	17 037,97	7 958,12	
						Conception outils pédagogiques	21 734,00	19 187,00	
						Itinérance Science-Tour	12 408,07	62 090,24	
61	SERVICES EXTERIEURS	62 832,18	93 444,58	-33%		Débats	7 570,00	0,00	
	Locations immobilières	16 057,75	15 259,67			Réseau (AMI, Il paraît ok, Produit d'activités annexes	65 060,25	68 837,08	
	Location photocopieuse	8 973,49	6 782,64				6 132,40	3 629,19	
	Location mobilières	14 765,61	45 072,23		73	CONCOURS PUBLICS	92 023,67	61 249,35	50%
	Entretien, réparation et maintenance	9 632,76	5 963,27			FONJEP	29 565,00	21 321,00	
	Assurance	13 231,27	11 965,24			CAE et AR	54 145,34	22 222,72	
	Documentation	171,30	388,37			Services Civiques et SVE	7 723,33	10 770,01	
	Sorties Loisirs		120,00			Participation UNIFORMATION	590,00	6 935,62	
	Autres charges externes		7 893,16		74	SUBVENTIONS SUR OBJECTIF	995 376,11	816 169,60	22%
62	AUTRES SERVICES EXTERIEURS	92 547,97	144 660,88	-36%		<i>International</i>	<i>100 789,12</i>	<i>30 119,78</i>	
	Honoraires, Intervenants extérieurs	3 199,20	3 300,00			Europe	100 789,12	30 119,78	
	Publicité, Communication	3 118,97	1 727,67			<i>État</i>	<i>143 988,99</i>	<i>86 004,85</i>	67%
	Publicité, Communication Fête de la Science	15 778,34	23 056,50			DRRT	42 988,99	30 604,85	
	Dons, divers		0,00			DILCRAH / DREAL	26 000,00	11 300,00	
	Déplacements permanents	19 234,59	37 374,24			ARS, MILDECA	19 000,00	9 000,00	
	Déplacements animateurs	6 551,48	10 399,10			DDCS 13, 83, 84, 06, DRJSCS	12 000,00	16 500,00	
	Transports, Voyages	2 518,50	5 805,03			Préfecture 13/DRAC/Mercantour	21 000,00	1 000,00	
	Hôtel, hébergement		8 953,90			DRDFE	23 000,00	17 600,00	
	Réceptions - Missions	4 069,22	15 540,21			<i>Collectivités</i>	<i>196 780,00</i>	<i>277 765,52</i>	-29%
	Affranchissement	306,85	1 228,73			Région - Recherche et Enseignement	97 500,00	87 500,00	
	Téléphone et internet	9 760,45	9 553,08			Région - Environnement/territoires	0,00	13 542,52	
	Services bancaires	591,54	531,13			Région - Innovation Numérique	10 000,00	10 000,00	
	Cotisations, frais de participation	5 442,68	8 904,07			Conseil Départemental 13	58 280,00	122 560,00	
	GIE - réseau Petits Débrouillards services	21 976,15	18 287,22			Conseil Départemental 83		2 000,00	
63	IMPOTS ET TAXES	24 982,64	27 309,36	-9%		Ville d'Avignon	1 000,00	1 163,00	
	Part. à la formation pro. continue	13 975,64	11 993,36			Métropole Aix Marseille Provence/Toulon	13 000,00	13 000,00	
	Taxe sur les salaires	11 007,00	15 316,00			Ville de Marseille	17 000,00	28 000,00	
64	CHARGES DE PERSONNEL	694 233,82	703 770,82	-1%		<i>Contrat de ville</i>	<i>370 376,00</i>	<i>267 638,00</i>	38%
	Salaires bruts permanents	437 868,40	359 339,53			CGET - ANCT	216 410,00	131 330,00	
	Cotisations sociales permanents	92 990,11	113 616,76			Conseil Départemental 13	39 000,00	37 500,00	
	Autres indemnités nettes	18 451,04	4 839,40			Conseil Départemental 04 et 84	2 800,00	2 800,00	
	Provision Congés payés	1 493,93	-41,71			Métropole Aix Marseille Provence	50 100,00	39 782,00	
	Provision de cotisations sociales sur Congés Pay	1 483,91	-3 842,95			Com. D'agglomération du Grand Avignon / Taras	7 000,00	4 000,00	
	Salaires bruts chargés de mission	57 558,04	62 913,72			Métropole Nice Côte d'Azur NCA	6 000,00	5 000,00	
	Cotisations sociales chargés de mission	39 255,08	16 226,94			Toulon Provence Méditerranée TPM / Dracénie	5 000,00	3 000,00	
	Salaires bruts animateurs	127 818,01	105 644,73			Durance Luberon Verdon Agglomération/ Digne	4 700,00	5 000,00	
	Cotisations sociales animateurs	32 152,86	29 791,52			Villes 13 hors Marseille	19 300,00	10 500,00	
	Salaires intermittents		2 760,00			Ville de Toulon	7 000,00	9 500,00	
	Cotisations sociales intermittents		2 705,54			Ville de Hyères		5 000,00	
	Indemnités services civiques et volontaires eur	12 951,70	9 817,34			Ville de La Garde	2 000,00	1 500,00	
	<i>Aides liées au COVID</i>	<i>-127 789,26</i>	<i>0,00</i>			Ville de Grasse	6 000,00	3 000,00	
	Aides Covid Urssaf	-16 416,49				Ville d'Apt/Montoux/Avignon/Cavaillon	5 066,00	9 726,00	
	Exonération Covid Urssaf	-17 318,95				<i>Organismes sociaux ou semi-publics</i>	<i>110 300,00</i>	<i>75 500,00</i>	46%
	Activité partielle	-94 053,82				CAF,MSA	110 300,00	75 500,00	
						<i>Mécénat</i>	<i>73 142,00</i>	<i>79 141,45</i>	-8%
						Baillleurs : 13 Habitat, Unicil, HMP, Logirem	57 742,00	49 141,45	
						Fondation de France, Territoires Solidaires, SNCF, TI	15 400,00	30 000,00	
						74 SUBVENTIONS DE FONCTIONNEMENT	6 000,00	7 200,00	-17%
						Conseil Départemental 13/DDCS 04	6 000,00	7 200,00	
65	AUTRES CHARGES DE GESTION COURANTE	17,13	318,60	-95%	75	VIE ASSOCIATIVE	4 335,78	7 620,89	-43%
	Charges diverses de gestion courante	17,13	318,60			Produits divers de gestion courante	480,78	1 430,89	
68	DOTATIONS AMORTISSEMENTS PROV.	588 521,24	327 472,17	80%	78	REPRISES	227 000,00	122 231,87	86%
	Dotation amortissements	11 578,14	15 472,17			Report ressources non utilisées	227 000,00	122 231,87	
	Dotation aux provisions Dépréc Créances	127 837,10			79	TRANSFERTS DE CHARGES	0,00	2 460,50	-100%
	Engagement à réaliser	449 106,00	312 000,00			MAIF			
						Prévoyance			
						Indemnités Journalières CPAM		2 460,50	
	TOTAL DES CHARGES D'EXPLOITATION	1 562 355,52	1 367 668,43	14%		TOTAL DES PRODUITS D'EXPLOITATION	1 655 083,36	1 490 084,96	11%
	Résultat d'exploitation	92 727,84	122 416,53		76	PRODUITS FINANCIERS	413,95	114,10	263%
66	CHARGES FINANCIERES	106,58	0,00			Produits financiers compte CE	15,00	114,10	
	Charges financières	106,58	0,00			Produit financier livret A	398,95		
	TOTAL DES CHARGES FINANCIERES	106,58	0,00			TOTAL DES PRODUITS FINANCIERS	413,95	114,10	263%
	Résultat financier	307,37	114,10			PRODUITS EXCEPTIONNELS	43 278,90	14 711,06	194%
67	CHARGES EXCEPTIONNELLES	37 916,90	75 586,13	-50%	77	PRODUITS EXCEPTIONNELS	43 278,90	14 711,06	194%
	Charges sur exercices antérieurs	37 781,04	75 517,79			Quote part subvention investissement	28 755,17	11 416,79	
	Valeur Nette Comptable des éléments d'actifs	135,86	68,34			Produit sur l'exercice antérieur	14 523,73	3 294,27	
	TOTAL DES CHARGES	1 600 379,00	1 443 254,56	11%		TOTAL DES PRODUITS	1 698 776,21	1 504 910,12	13%
	Résultat de l'exercice	98 397,21	61 655,54			CONTRIBUTIONS VOLONTAIRES	172 331,01	160 832,88	0%
86	EMPLOI CONTRIBUTIONS VOLONTAIRES	172 331,01	160 832,88	7%	87	CONTRIBUTIONS VOLONTAIRES	172 331,01	160 832,88	0%
	Mise à disposition de locaux	20 620,40	12 000,00			Mise à disposition de locaux	20 620,40	12 000,00	
	Prestation en nature	400,00				Prestation en nature	400,00		
	Personnel bénévole	151 310,61	148 832,88			Bénévolat valorisé	151 310,61	148 832,88	
	TOTAL	1 871 107,22	1 665 743,00	12%		TOTAL	1 871 107,22	1 665 743,00	0%

Bilan au 31 décembre 2020

ACTIF	2 020 €	2 019	PASSIF	2 020 €	2 019
Matériel bureau, informatique et outillage	12 917 €	11 871 €	Fonds associatif sans droit de reprise – AFPD	101 597 €	101 597 €
Matériel animation	17 844 €	22 434 €	Réserve projet associatif	175 069 €	113 414 €
Minibus Science-Tour	5 160 €	7 740 €	Réserve projet fonds de solidarité	10 000 €	10 000 €
Immobilisations en cours	0 €	0 €	Résultat de l'exercice	98 397 €	61 656 €
Immobilisations financières	100 €	0 €	Subvention d'investissement	34 117 €	23 572 €
Total Actif Immobilisé	36 022 €	42 046 €	Total Fonds Propres	419 180 €	310 238 €
Total stock de marchandises	0 €	5 580 €	Total Fonds Dédiés	534 106 €	312 000 €
Acompte	3 010 €	2 000 €	Prêt Garanti de l'État	240 000 €	
Clients	103 998 €	117 735 €	Intérêt à payer	107 €	
Créances Réseau APD et Régions APD	79 170 €	78 819 €	Total dettes bancaires	240 107 €	
Subventions de projet	832 940 €	333 264 €	Fournisseurs	22 042 €	43 107 €
Produits à recevoir	1 673 €	1 636 €	Total dettes fournisseurs	22 042 €	43 107 €
Total créances	1 020 791 €	533 454 €	Cotisations sociales	67 866 €	35 717 €
Paypal	0 €	908 €	Provision pour Congés Payés Permanents + Cotisations	27 168 €	24 189 €
Caisse	769 €	499 €	Uniformation	10 805 €	11 993 €
Caisse d'Épargne	1 063 301 €	130 923 €	Charges à payer – Taxe sur les salaires	11 008 €	15 316 €
Livret A de la Caisse d'Épargne	76 998 €	76 599 €	Total dettes fiscales et sociales	116 847 €	87 216 €
Total disponibilités	1 141 068 €	208 929 €	Frais salariés	0 €	7 192 €
Charges constatées d'avance	3 644 €	421 €	Dettes APD/GIE	19 566 €	16 573 €
			Total autres dettes	19 566 €	23 765 €
			Produits constatés d'avance	849 677 €	14 104 €
Total Actif circulant	2 165 503 €	748 385 €	Total Dettes	1 248 239 €	168 192 €
TOTAL ACTIF	2 201 525 €	790 430 €	TOTAL PASSIF	2 201 525 €	790 430 €

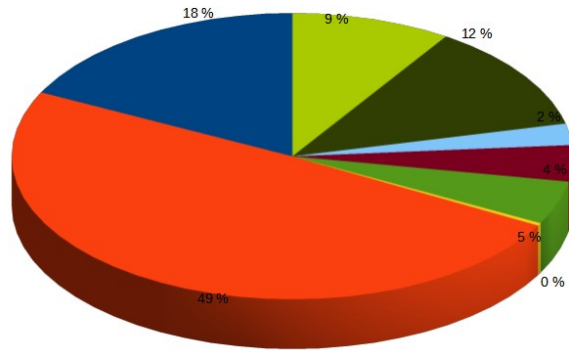
Bertrand CARE,
Président

Ambroise THIELLEY
Trésorier

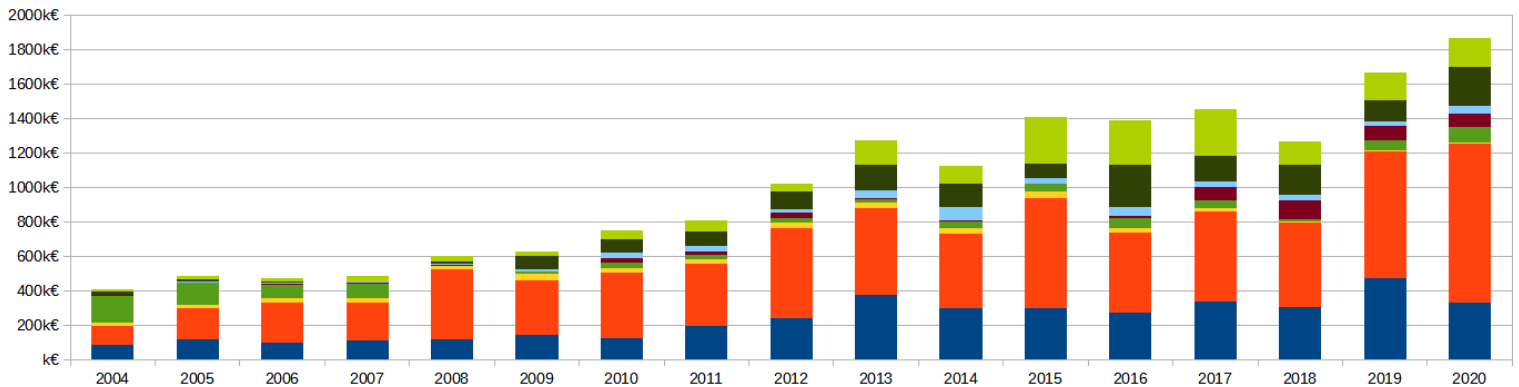
Éléments d'analyse des produits

Répartition des produits 2020

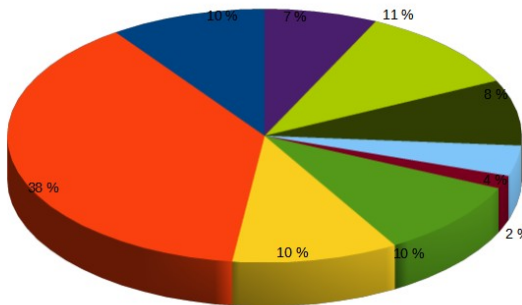
- Bénévolat et mise à disposition de locaux
- Reprises
- Produits divers
- Philanthropie
- Aide à l'emploi
- Subventions de fonctionnement
- Subventions sur projet
- Prestations



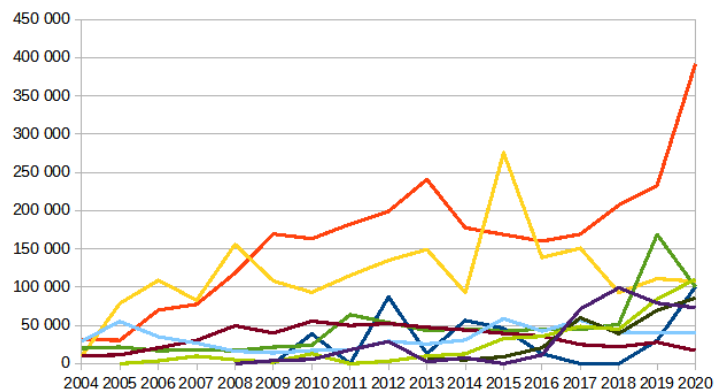
Évolution des produits en k€



Zoom sur les subventions : Répartition des partenaires financiers 2020



Évolution de la part de financement des différents partenaires



- Europe
- État
- Région
- Départements
- Ville de Marseille
- Autres Villes
- Communauté de communes
- Établissements publics
- Mécénat

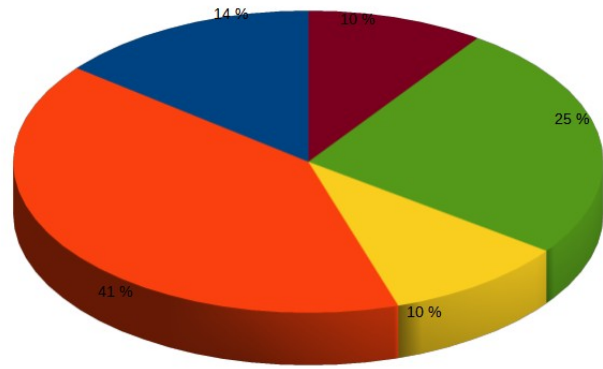
Les dispositifs de continuité éducative liés à la crise sanitaire mis en place par l'État en fin d'année 2020, ont fait augmenter considérablement les subventions, ce qui permet de compenser en partie la diminution des prestations constatées pendant l'année. Le projet Parcours Tremplin Numérique, explique l'augmentation des financements européens.

Éléments d'analyse des charges

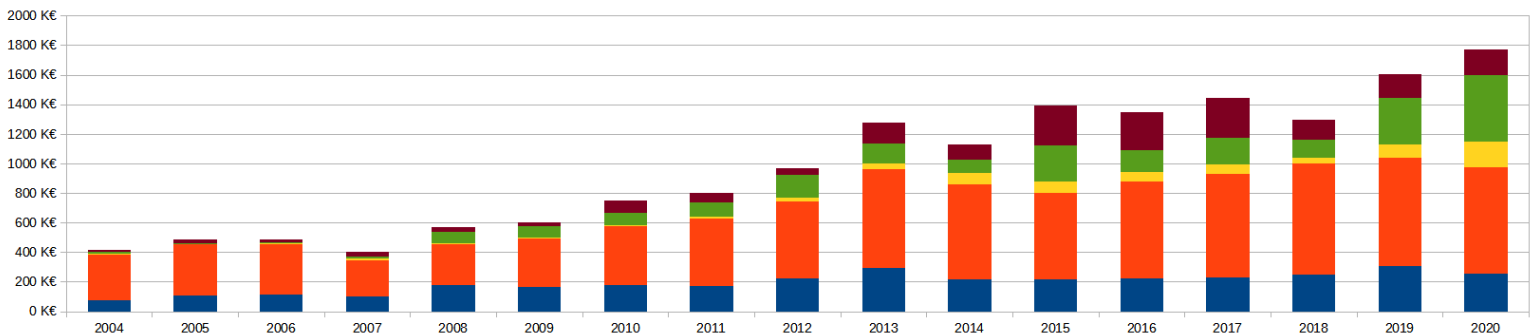
Répartition des charges 2020

- Achats et Services
- Charges de Personnels
- Autres charges
- Engagements à Réaliser
- Bénévolat et mise à disposition de locaux

Aides liées au COVID	-127 789,26
Aides Covid Urssaf	-16 416,49
Exonération Covid Urssaf	-17 318,95
Activité partielle	-94 053,82



Évolution des charges en k€



Les charges de personnel apparaissent comme constantes en 2020, malgré l'augmentation des salariés de l'équipe. Cela s'explique par le fait que les aides liées au Covid (aides et exonérations de l'Urssaf et l'activité partielle) viennent en diminution des salaires bruts. Sans ces aides, les charges de personnel auraient été de plus de 802000 €, soit une augmentation de plus de 15 %.

Les engagements à réaliser sont très élevés parce qu'une partie des actions a du être reportée et qu'une partie des notifications sont arrivées en fin d'année.

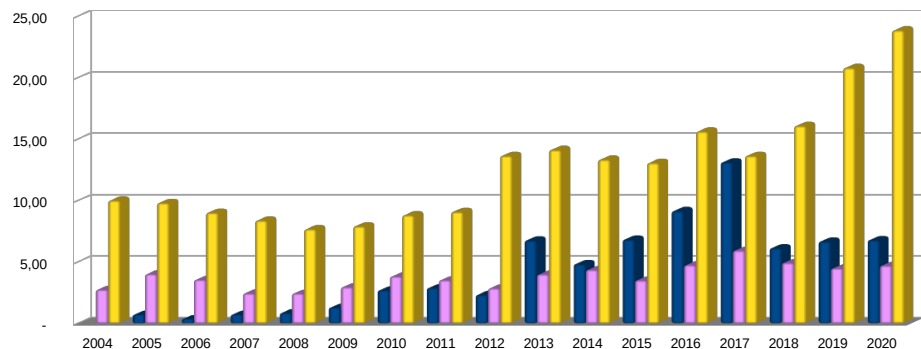
Zoom sur les salariés

Évolution du nombre de salariés (en équivalent temps plein - ETP)

- ETP Bénévoles
- ETP Vacataires
- ETP Permanents

Dans le graphique, la masse salariale a été calculée telle qu'elle aurait dû l'être sans les aides liées au Covid.

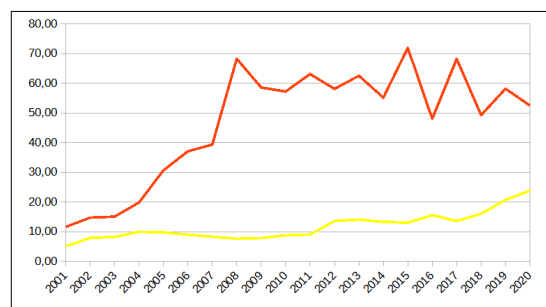
Les ETP des vacataires auraient été sûrement plus élevés sans le confinement du mois de mars 2020.



Volume d'affaire annuel par salarié permanent

Le chiffre d'affaires par salarié reste relativement stable. Malgré le nombre de salariés soit en augmentation, le nombre de chargés de développement n'a pas évolué : ils amènent donc plus de financements par personne pour financer les postes qui ne font pas du développement.

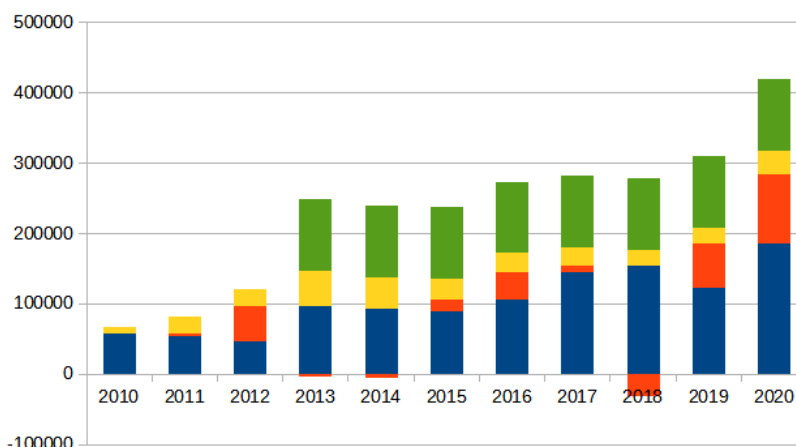
- ETP Permanents
- VA par permanent



Solidité économique et trésorerie

Solidité économique

- Fonds associatif sans droit de reprise
- Subventions d'investissement
- Résultat de l'exercice
- Réserves (dont Fonds de solidarité)



Ratios d'analyse	2012	2013	2014	2015	2016	2017	2018	2019	2020
RATIO Solidité Financière (Fonds propres / mois de salaires chargés)	2,77	4,44	4,37	4,89	0,49	4,84	3,96	5,09	6,99
RATIO Autonomie financière (Fonds propres / total Passif)	31%	30%	40%	36%	37%	48%	48%	39%	24%
RATIO d'Endettement à Court Terme (Dettes court terme / Fonds propres)	82%	93%	83%	52%	14%	36%	60%	54%	240%
RATIO d'Endettement à Long Terme (Prêts / Fonds propres)	17%	37%	32%	23%	14%	6%	0%	0%	57%
Capacité d'Autofinancement (Résultat + charges non décaissables - Produits non Encaissables + actifs cédés + quota part inv - engagements à réaliser + reprises)	55 368	13 604	65 160	65 054	59 564	49 212	-18 095	129 880	-3 887

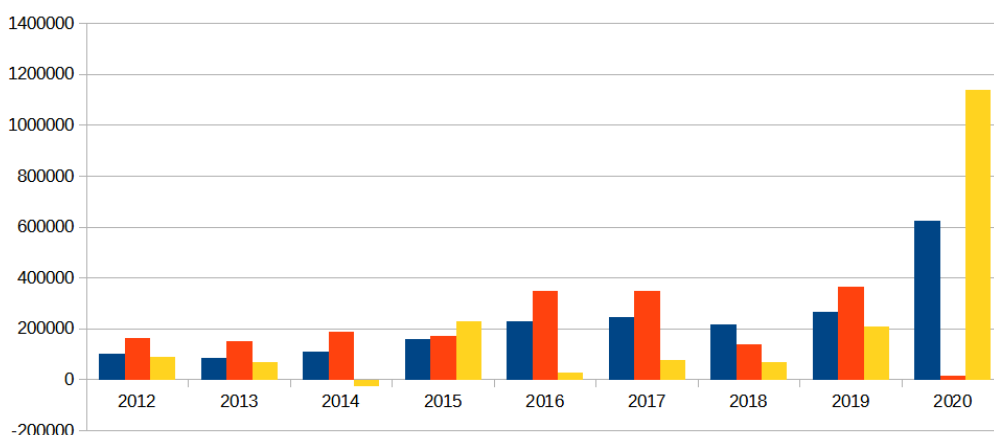
Le bilan montre qu'au 31/12/2020 l'association a une bonne autonomie et solidité financière. En effet, les fonds propres représentent 1/4 des passifs (somme des fonds propres et des dettes) et ils permettent de couvrir quasiment 7 mois des charges principales de l'association (ratio solidité et autonomie financière).

Les ratios d'endettement (à court et à long terme) s'expliquent par le Prêt Garanti de l'État.

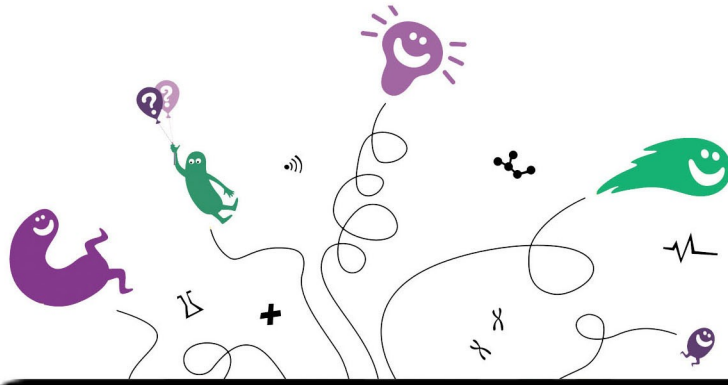
La capacité d'autofinancement négative s'explique par le montant élevé des engagements à réaliser (voir tableau charges), c'est-à-dire du fait du report de certaines actions non réalisées en 2020, à l'année 2021.

Trésorerie

- Fonds de Roulement
- Besoins en Fonds de Roulement
- Trésorerie



Le graphique permet de voir si l'association peut couvrir les besoins en trésorerie résultant des décalages des dépenses et des recettes. Les ressources mobilisables à court terme étant élevées, les besoins de trésorerie sont couverts par l'argent disponible en banque. Les fonds de roulement (fonds propres + emprunts) sont haut du fait de plusieurs exercices positifs et de l'obtention du Prêt Garanti de l'État. Le besoin en fonds de roulement sont bas parce que les produits constatés d'avance (notifications reçues en 2020 pour l'année 2021) s'élèvent à presque 850'000 € et viennent baisser les besoins en fonds de roulement (différence entre les créances et les dettes)



Prévisionnel 2021

Notes sur le budget prévisionnel 2021

Depuis quelques années, le budget prévisionnel de l'association est en constante évolution. L'année 2021 ne fait pas exception, le budget prévisionnel est en forte hausse. Cette augmentation est liée à la crise sanitaire, qui a bouleversé le planning de mise en œuvre des projets de l'association dont beaucoup sont reportés en 2021, mais aussi à la réalisation de nouveaux projets :

- Décalage du début de certains projets en particulier de Parcours Tremplin Numérique qui a commencé en fin d'année sur Marseille et Toulon (financement du FSE) et qui commencera au printemps 2021 à Nice et à Manosque (financement PRIC de l'État),
- Report de nombreuses activités qui étaient prévues pour l'année 2020, notamment les projets liés au Congrès Mondial de la Nature qui se déroulera finalement du 3 au 11 septembre 2021
- Obtention en fin d'année de nombreux financements proposés face à la crise sociale, tel que les Quartiers solidaires et les cités éducatives

Des nouveaux projets viendront renforcer et développer les antennes :

- La création d'un fablab à la Cité de l'Ariane à Nice, avec d'importants travaux possibles grâce à un financement du FEDER
- Des projets d'accompagnement de jeunes financés par la CAF dans le Vaucluse
- Des projets dans les quartiers avec l'appui de l'État via le dispositif des adultes-relais dans chaque antenne départementale

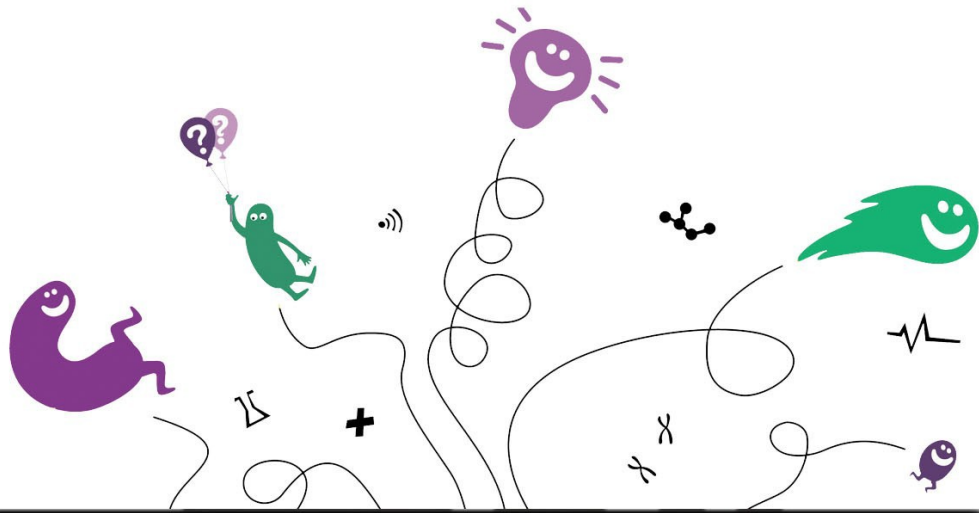
Au niveau de la vie associative, la dynamique des ambassadeurs de la biodiversité se poursuit au moins jusqu'en septembre lors du Congrès International de l'UICN, des Hackatons seront organisés dans plusieurs antennes et les comités locaux pourront se développer autour des Tiers lieux qui vont voir le jour à Nice et à Toulon.

Budget prévisionnel 2021

DEPENSES	2021	RECETTES	2021
60 ACHATS	168 000 €	70 PRESTATIONS DE SERVICES	240 000 €
Fournitures non stockables (eau, énergie)	7 000 €	Prestations de services	180 000 €
Fournitures d'entretien et de petit équipement	6 000 €	Réseau APD	60 000 €
Achat de prestations de service	105 000 €	74 SUBVENTIONS SUR OBJECTIF	1 710 700 €
Fournitures administratives et informatiques	25 000 €	État	578 200 €
Fournitures pédagogiques	25 000 €	DRRT, Universciences	40 200 €
61 SERVICES EXTERIEURS	208 520 €	DRJS, DDJS	40 000 €
Locations mobilières et immobilières	64 520 €	DIRECCTE	498 000 €
Entretien et réparation	118 000 €	Fonds Internationaux	315 500 €
Assurances	16 000 €	Europe – Erasmus +	57 500 €
Autres (Sorties à l'extérieur, documentation...)	10 000 €	Europe – FSE	258 000 €
62 AUTRES SERVICES EXTERIEURS	222 300 €	Collectivités	358 000 €
Personnel Extérieur	3 500 €	Conseil Régional PACA	283 000 €
Publicité, Publications	25 000 €	Conseils Généraux 13, 84, 83, 06	60 000 €
Déplacements	55 000 €	Villes Marseille, Avignon, Toulon	15 000 €
Missions et réceptions	70 000 €	Politique de la ville	230 000 €
Hébergement	15 000 €	Contrats de ville - Marseille, Avignon, Toulon, etc	130 000 €
Frais postaux et de télécommunication	10 000 €	VVV	100 000 €
Services bancaires	800 €	Organismes sociaux ou semi-publics	139 000 €
Divers ,cotisations GIE	39 000 €	CAF	130 000 €
Cotisation APD	4 000 €	Agence de l'eau, ARS	9 000 €
63 IMPOTS ET TAXES	54 000 €	Subventions privées	90 000 €
Taxe sur les salaires	35 000 €	Mécénat	90 000 €
Formation des bénévoles	19 000 €	74 SUBVENTIONS DE FONCTIONNEMENT	141 000 €
64 CHARGES DE PERSONNEL	1 207 880 €	Conseil Général 13	4 000 €
Rémunérations des salariés permanents	747 067 €	FONJEP	35 000 €
Cotisations sociales des salariés permanents	222 813 €	CAE ET SCV	102 000 €
Rémunération vacataires	165 000 €	75 VIE ASSOCIATIVE	4 000 €
Cotisations sociales des vacataires	47 000 €	Cotisations, dons	4 000 €
Salaire intermittents sur événement	8 000 €	Autres	0 €
Autres charges sociales, services civiques	18 000 €	76 PRODUITS FINANCIERS	0 €
65 AUTRES CHARGES DE GESTION COURANTE	0 €	Intérêts Livret A	0 €
66 CHARGES FINANCIERES	0 €	77 PRODUITS EXCEPTIONNELS	15 000 €
Intérêt des emprunts	0 €	Quote part sur sub. Investissement	15 000 €
Autres charges financières	0 €	Autres	0 €
67 CHARGES EXCEPTIONNELLES	10 000 €	78 REPRISES	350 000 €
68 DOTATION AMORTISSEMENTS, PROVISIONS	590 000 €	Reprise ressources non utilisées	350 000 €
Engagement à réaliser	550 000 €	79 TRANSFERTS DE CHARGES	0 €
Dotation aux amortissements	40 000 €	TOTAL DES CHARGES PREVISIONNELLES	2 460 700 €
TOTAL DES CHARGES PREVISIONNELLES	2 460 700 €	TOTAL DES PRODUITS PREVISIONNELS	2 460 700 €
86 EMPLOI DES CONTRIBUTIONS VOLONTAIRES	130 000 €	87 CONTRIBUTIONS VOLONTAIRES EN NATURE	130 000 €
Personnels bénévoles	110 000 €	Bénévolat valorisé	110 000 €
Contribution en nature	20 000 €	Contribution en nature	20 000 €
TOTAL DES CHARGES	2 590 700 €	TOTAL DES PRODUITS	2 590 700 €

Bertrand CARE
Président

Ambroise THIELLEY
Trésorier



ANNEXES